

**הנדון: בקשה לקבלת מידע (RFI) לטובת הפיכת מתחם חולות הנמצא במועצה  
אזורית רמת הנגב לנכס אסטרטגי מחולל תעסוקה וצמיחה**

**1. כללי**

- 1.1. משרד הנגב, הגליל והחוסן הלאומי (להלן: "המשרד") פועל לקידום הפיתוח הכלכלי, החברתי והמרחבי של אזורי הנגב והגליל, בין היתר באמצעות מיצוי נכסים כבסיס ליצירת מנועי צמיחה, תעסוקה וחיזוק ההתיישבות בנגב.
- 1.2. אחת ממטרותיו המרכזיות של המשרד היא קידום הפיתוח הכלכלי בנגב. במסגרת מטרה זו, פועל המשרד לפיתוח אזורי תעסוקה תוך מימוש הפוטנציאל המרחבי התורמים לצמיחה המקומית, לחוסן החברתי והלאומי.
- 1.3. בהמשך לכך, המשרד מעוניין לקדם תהליך בחינה לפוטנציאל הפיתוח של מתקן חולות, הממוקם בשטח המועצה האזורית רמת הנגב (להלן: "רמת הנגב" או "המועצה") – מתחם בעל היקף קרקע משמעותי, מבנים ותשתיות קיימות, אשר שימש בעבר כמתקן כליאה של מבקשי מקלט, וכיום עומד בפני בחינה מחודשת על ידי הרשות המקומית ומשרדי ממשלה של ייעודו הכלכלי והמרחבי. הזכות הקניינית במקרקעין מצויה בידי רשות מקרקעי ישראל (להלן: "רמ"י") ופיתוח האתר יעשה באמצעות החכרת השטח ממנה. כיום הקרקע בעלת ייעוד חקלאי ובהתאם למענה ל-RFI ובתיאום עם רמ"י תצא למכרז לקרקע בלתי מתוכננת.
- 1.4. המתקן מהווה נכס אסטרטגי בעל פוטנציאל לשמש כמתחם מניב ורב-שימושי, שיכול לארח פעילות עסקית, תיירותית, לוגיסטית, חינוכית, טכנולוגית או אחרת, בהיקפים רחבים, ולתרום ליצירת מקומות עבודה, משיכת השקעות והרחבת בסיס הפעילות הכלכלית ברמת הנגב.
- 1.5. לשם גיבוש מדיניות בנוגע לנכס, מבקש המשרד לקבל מידע מהשוק הפרטי – מגורמים יזמיים, חברות, משקיעים, מפעילים וארגונים, עבור יזומים אפשריים למתקן חולות, לרבות ציון האתגרים, החסמים, וכן האמצעים והמשאבים הנדרשים לצורך מימושם.
- 1.6. מטרת איסוף המידע היא לגבש תשתית מקצועית שתאפשר למשרד, בשיתוף עם גורמי ממשלה נוספים ורשויות מקומיות, לבחון חלופות לפיתוח המתחם, להחליט על אופן קידומו בעתיד ולגבש כלי סיוע חדשים ותוכניות חדשות בהתאם, לרבות בחינת סלי תמריצים לגיבוש ותמיכות ממשלתיות לעידוד המהלך.
- 1.7. פנייה זו מהווה בקשה לקבלת מידע (RFI) בלבד, שמטרתה לאפשר למשרד ללמוד מן השוק, למפות חלופות ולבחון היתכנות כלכלית ותפעולית של הפיכת מתקן חולות לנכס מניב ומנוע צמיחה אזורי. הנ"ל יסייע בגיבוש כלים מותאמים, לרבות תקציביים, שיאפשרו לקדם את מתקן חולות.
- 1.8. אין במסמך זה כדי להוות התחייבות כלשהי מצד המשרד או להקצות תקציבים לנושא. כמו כן אין בהליך זה כדי ליצור התחייבות כלפי המשתתפים ו/או אדם ו/או גוף כלשהו יובהר כי מדובר במידע בלבד ואין לראות במסמך זה הבטחה להקצאת קרקע ע"י רמ"י.
- 1.9. המשרד יהא רשאי לעשות שימוש במידע שיימסר לו במענה לפנייה זו, ולמשיב לא יהיו טענות בגין זכויות יוצרים.

1.10. מענה לפנייה זו לא יהווה תנאי להשתתפות במכרז, אם וככל שייערך בעקבותיה, ולא יקנה יתרון במכרז למי שנענה לפנייה רק בשל כך שנענה לה, ולא יחייב שיתופו במכרז או התקשרות עמו בכל דרך אחרת.

## **2. הגדרות**

- 2.1. **נגב** – כהגדרתו על פי חוק הרשות לפיתוח הנגב, התשנ"ב-1991.
- 2.2. **תעסוקה איכותית** – תעסוקה הכוללת את כל הפרמטרים הבאים:
- 2.2.1. גובה השכר – על פי הגדרת המשרד, שכר הגבוה לכל הפחות מהשכר הממוצע במשק/השכר החציוני במשק
- 2.2.2. התמדה בתעסוקה/ביטחון תעסוקתי – שיעור גבוה של עובדים המועסקים במשרות קבועות ובהיקף משרה מלא.
- 2.2.3. מדדים המכמתים לחץ בעבודה – שעות העבודה השבועיות, היקף השעות הנוספות, אופי העבודה (עבודה שאינה פיסית, אינה כוללת חשיפה לחומרים מסוכנים, חום וקור וכדומה).
- 2.3. **כלי סיוע** – מכרז, קול קורא, מבחן תמיכה, החלטת ממשלה וכל אמצעי אחר אותו יפעיל המשרד לטובת פרויקט הפיכת מתקן חולות לנכס אסטרטגי מחולל תעסוקה וצמיחה.

## **3. מבוא**

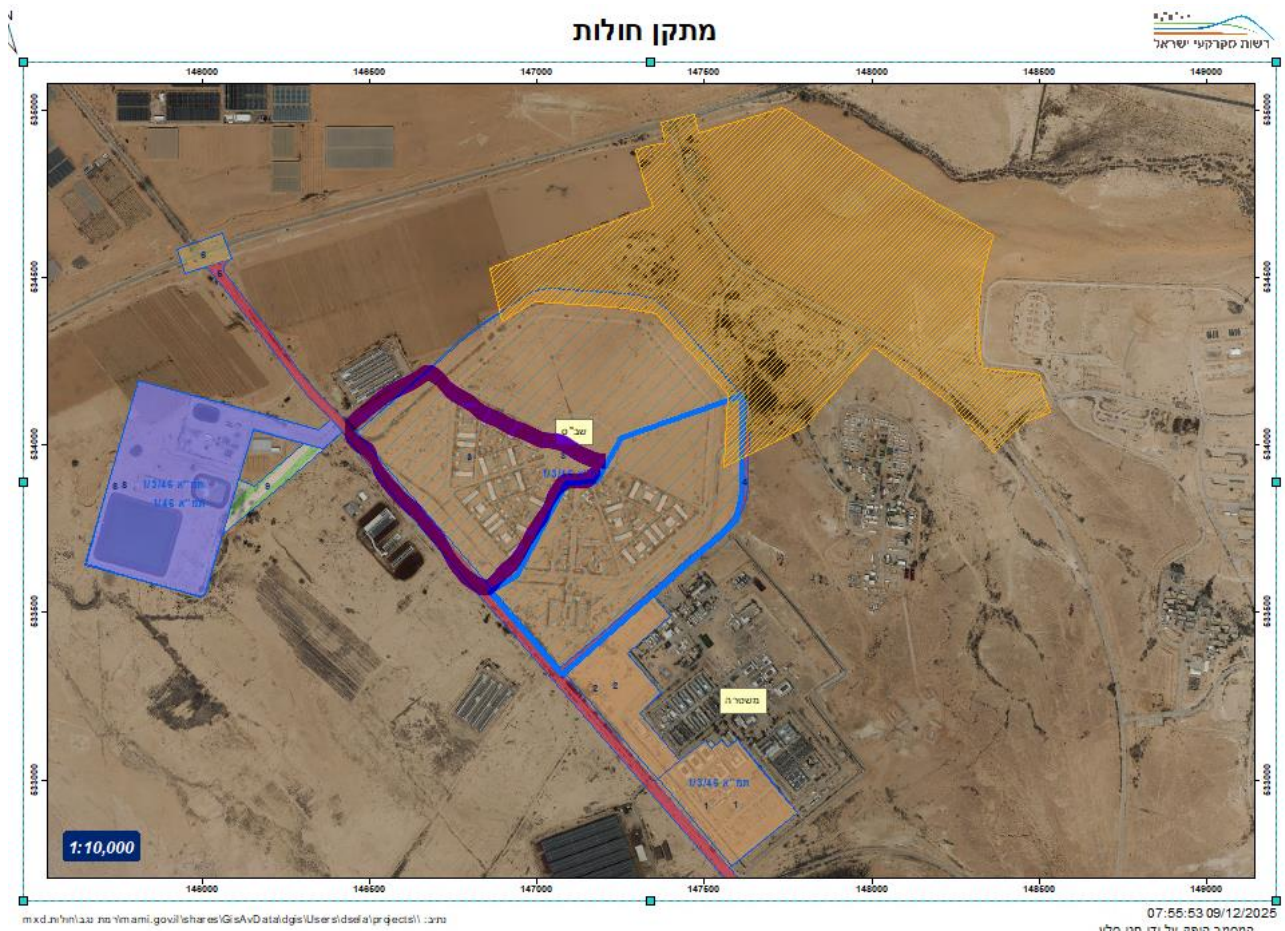
- 3.1. מתקן חולות שוכן בפתחת ניצנה שנמצאת ברמת הנגב. פתחת ניצנה הינה חבל התיישבות הממוקם בסמוך לגבול מצרים וכולל תמישה יישובים: קדש ברנע (ניצני סיני), כמהין, באר מילכה, הכפר החינוכי-התיישבותי ניצנה, וכן היישוב עזוז, הממוקם כ-80 ק"מ מדרום לבאר שבע.
- 3.2. תחום משמעותי נוסף בפתחת ניצנה הוא החקלאות אשר מהווה ענף תעסוקה מרכזי ובעל תרומה כלכלית משמעותית, עם היקף פעילות שנתי המוערך בכ-700 מיליון ש"ח-1 מיליארד ש"ח בשנה בשנת 2023. פעילות זו נשענת, בין היתר, על מרכז הניסויים לחקלאות מדברית הפועל בתחום המועצה, אשר עוסק בפיתוח והטמעה של שיטות מתקדמות לגידול, השקיה, דישון ועיבוד גידולים חקלאיים, תוך התאמתם לתנאים האקולוגיים הייחודיים של האזור.
- 3.3. מועצת רמת הנגב משתרעת על פני שטח של כ-4.2 מיליון דונם והיא המועצה האזורית עם שטח הגדול ביותר בישראל, המועצה גובלת עם מ.א. אשכול מצפון מערב, עם מצרים בדרום מערב, עם מ.א. ערבה תיכונה ממזרח ובקצה הדרומי שלה מסתיים בתוך מכתש רמון. האוכלוסייה המתגוררת בתחומי המועצה מונה מעל ל-10,000 תושבים בכ-15 קיבוצים, מושבים, ויישובים קהילתיים המורכבים מאוכלוסייה חילונית, דתית ומעורבת.
- 3.4. רמת הנגב מובילה בתחומי המחקר והפיתוח בתחומי החקלאות והמים והאנרגיה הירוקה. רמת הנגב מייצרת כ-45% מהאנרגיה הסולארית בישראל, המהווה כ-3% מכלל אספקת החשמל, ובשטחה נמצאות כ-3 תחנות כוח הפועלות בתחום האנרגיה המתחדשת ועוד תחנה רביעית הנמצאת בהליכי בנייה.

- 3.5. כמו כן, המועצה מקדמת באופן פעיל את תחום התיירות כמנוע צמיחה אזורי והופקדו תוכניות באזור להקמת מלון. תחום התיירות באזור מתאפיין במגוון פעילויות הכוללות מסלולי טיולים, הכשרות, אירועים ופסטיבלים, יקבים, עגלות קפה ועוד.
- 3.6. יתר על כן, בתחומי המועצה נמצא מנחת קציעות, מנחת פעיל בבעלות של משרד הביטחון.

#### 4. סקירת מתקן חולות

- 4.1. מתקן חולות ממוקם בפתחת ניצנה, אזור בעל חשיבות אסטרטגית לאומית כפי שתואר לעיל.
- 4.2. המתחם משתרע על שטח של כ-500 דונם, מתוכם כ-250 דונם בנויים, וכן כ-250 דונם נוספים שאינם בנויים אך כוללים תשתיות תומכות – מים, חשמל וביוב. כיום מרבית המתחם אינו מנוצל, למעט כ-130 דונם המשמש לצורכי הכשרה של חיילים וצפוי להמשיך ולשמש למטרה זו כדרך קבע. **ראו סעיף 4.5 וסעיף 4.6 מטה, המתארים את השטחים הרלוונטיים למסמך זה.**
- 4.3. המתקן נמצא כ-30 ק"מ מנקודת החיבור האפשרית לרשת מתח גבוה (באזור תחנת הכוח באשלים) וכ-50 ק"מ מנאות חובב. עד שנת 2030 מתוכננת הקמת תחנת משנה באזור קציעות, אשר תאפשר אספקת חשמל רציפה ויציבה וכן תהווה פוטנציאל משמעותי לקליטת ייצור של אנרגיות מתחדשות.
- 4.4. המתקן נמצא במרחק של כ-6 ק"מ ממסוף ניצנה, המשמש כאחד ממוקדי התעסוקה המרכזיים באזור ופועל כנקודת מעבר שוטפת לסחורות בין ישראל למצרים, כאשר היקפי הייבוא דרכו צפויים לגדול בשנים הקרובות. כמו כן, הוא ממוקם כ-40 ק"מ ממעבר כרם שלום ובקרבה ליישובי מועצה אזורית אשכול. בנוסף, סמוך למתחם צפוי לקום אזור תעשייה קציעות אשר נמצא בשלבי תכנון.

4.5. לפניכם שרטוט המתקן. הנ"ל מחולק לשמונה מתחמי משנה ("משולשים") כאשר כל משולש מייצג כ-67 דונם. השטחים הנדונים במסגרת מסמך RFI זה הינם שניים מהמשולשים הבנויים והשוליים – כ-200 דונם בייעוד חקלאי. השטחים המדוברים מסומנים בסגול.



4.6. המבנים הקיימים בשטחים הללו הם בין היתר, מבני מגורים שאינם בשימוש, מרחבים מוגנים, אולמות התכנסות, חדרי אוכל, מגרשי ספורט וכן חיבור לתשתיות חשמל, מים וביוב. כלל המבנים הקיימים הינם מבנים צמודי קרקע. להלן תמונות של המתקן:



4.7. מתקן חולות מהווה **הזדמנות ייחודית ליזמים** ולמשקיעים לקחת חלק בפיתוח חבל ארץ **רחב היקף** בעל פוטנציאל כלכלי ייחודי וחשיבות לאומית אסטרטגית.

4.8. פיתחת ניצנה, הינו אזור אסטרטגי, הנמצא בין קהיר לעמאן, בין ים סוף לים התיכון, בין אפריקה לאסיה וכן, בסמיכות לגבולות ישראל-מצרים. מיקום זה מציב את המתחם כבעל פוטנציאל משמעותי למתחמי סחר, אנרגיה וסקטורים נוספים. הקירבה הישירה לצירי תחבורה יבשתיים, לרבות מעברי גבול מרכזיים, מערכת תשתיות אנרגיה אזורית, מתקן

לטיהור שפכים וקו ייצוא גז עתידי למצרים המהווה יתרון יחסי משמעותי. כמו כן, המתקן ממוקם באזור עדיפות לאומית.

4.9. למיקומו של המתחם פוטנציאל ייחודי להפיכת האזור לנקודת חיבור אסטרטגית בין ישראל, מצרים וירדן, כחלק ממסדרון אזורי בין אפריקה, המזרח התיכון ואירופה. בכך טמון בו ערך מדיני כלכלי משמעותי: חיזוק שיתופי הפעולה האזוריים, העמקת יחסי הסחר והאנרגיה עם מצרים וירדן, וביסוס מעמדה של ישראל כשחקן מרכזי במערך התשתיות והקישוריות האזורי.

4.10. פיתוח מתקן חולות ופיתחת ניצנה משלב תרומה ציונית, כלכלית וחברתית עם ערך אסטרטגי רחב, ומהווה נדבך מרכזי בחיזוק גבולות המדינה, בפיתוח הפריפריה ובהעמקת השפעתה הכלכלית והמדינית של ישראל במרחב האזורי.

## **5. מטרת מרכזיות**

5.1. המשרד מקדם פרויקט זה לטובת השגת המטרות הבאות:

- 5.1.1. הפיכת מתקן חולות לנכס אסטרטגי המחולל תעסוקה וצמיחה כלכלית אזורית.
- 5.1.2. חיזוק החוסן והצמיחה הדמוגרפית האזורית באמצעות הגדלת היצע התעסוקה.
- 5.1.3. מינוף פוטנציאל התשתיות הקיימות במתחם בהתאם לסעיף 4.6 לעיל.

## **6. מידע מבוקש**

6.1. במסגרת הליך ה-RFI מבקש המשרד לקבל מידע בנוגע לפיתוח מתקן חולות על ידי יזמים, והפיכתו לנכס אסטרטגי המחולל תעסוקה, על מנת לגבש תוכניות עבודה ולפתח כלי סיוע שונים במתחם. המענה חייב לעמוד בתנאים להלן:

- 6.1.1. תיאור הרעיון והשימוש המוצע למתחם ויתרונותיו האסטרטגיים ניתן להציג גם שימוש רק בחלק מהמתחם.
- 6.1.2. היקף הפעילות המוצעת, לרבות שטחים נדרשים, מבנים, מספר עובדים, מבקרים או משתמשים. כמו כן, מומלץ לכלול במסגרת המענה הצגת מודל עסקי ליוזמה.
- 6.1.3. צרכים תכנוניים, רגולטוריים ותשתיתיים, לרבות שינויי ייעוד, היתרים, חיבורים לתשתיות או כלי סיוע נדרשים.
- 6.1.4. שותפים פוטנציאליים הנדרשים למימוש המענה.
- 6.2. קריטריונים מועדפים להערכת המענה ה-RFI:
  - 6.2.1. מיצוי מיטבי של התשתיות הקיימות.
  - 6.2.2. ניצול מירבי של השטח.
  - 6.2.3. פיתוח מקורות תעסוקה איכותיים ומגוונים.
  - 6.2.4. חדשנות והתחדשות במרחב.
  - 6.2.5. התאמה למגמות ולמדיניות האזורית ויצירת סינרגיה באזור.
  - 6.2.6. רמת הישימות של המענה.

## 7. לוח זמנים ל-RFI

### 7.1. סיוור במתקן חולות:

7.1.1. במסגרת הליך זה, בכוונת המשרד לקיים סיוור ביום שני, בתאריך 10.06.2026, בשעה

11:00. לצורך תיאום הגעה והשתתפות בסיוור, מתבקשים המעוניינים ליצור קשר

בדואר האלקטרוני לכתובת [eldady@png.gov.il](mailto:eldady@png.gov.il) עד לתאריך ה-07.06.2026.

7.1.2. יובהר כי המשרד שומר לעצמו את הזכות לשנות את מועד הסיוור/לבטלו בהתאם

לשיקול דעתו ובהתאם לנסיבות. במקרה של שינוי/ביטול כאמור, תימסר הודעה

למשתתפים שיצרו קשר מראש.

### 7.2. שאלות והבהרות:

7.2.1. שאלות ובקשות להבהרות ניתן לשלוח עד ולא יאוחר מ-30.06.2026, בשעה 12:00,

לידי אלדד ימין, מנהל אגף נגב מערבי ואילת, באמצעות דואר אלקטרוני:

[eldady@png.gov.il](mailto:eldady@png.gov.il).

7.2.2. המשרד יהא רשאי, על פי שיקול דעתו הבלעדי, להתייחס או שלא להתייחס לשאלות

ו/או לבקשות ההבהרה ו/או לחלק מהן בלבד.

### 7.3. מענה לבקשה:

7.3.1. המענה לפניה, יוגש בדואר אלקטרוני בלבד, לידי אלדד ימין, מנהל אגף נגב מערבי

ואילת, באמצעות דואר אלקטרוני: [eldady@png.gov.il](mailto:eldady@png.gov.il). עד ליום 23.07.2026, בשעה

12:00, עבור: (אלדד ימין, מנהל אגף נגב מערבי ואילת), כאשר בראש הפניה (בשורת

נושא ההודעה האלקטרונית) יירשם: "מענה לבקשת קבלת מידע (RFI) לצורך הפיכת

מתחם חולות הנמצא במועצה אזורית רמות הנגב לנכס אסטרטגי מחולל תעסוקה

וצמיחה".

7.3.2. הגשת המענה אינה כרוכה בתשלום.

7.3.3. לעניין צורת ואופן הגשת המענה, ראו סעיף 8 להלן.

## 8. המענה לבקשה לקבלת המידע

8.1. המענה יימסר באמצעות "כרטיס מענה" (מצורף כנספח א'), בהיקף כולל של 10 עמודים (כולל

נספח א') ובו יפורטו בהרחבה:

8.1.1. פרטי המשיב לרבות ניסיון.

8.1.2. ליבת המענה:

8.1.2.1. הרעיון:

החזון והעקרון המרכזי העומד בבסיס המענה לפיתוח מתקן חולות, לרבות

תיאור הייעוד או הייעודים המוצעים ואופי הפעילות המתוכננת.

8.1.2.2. מטרה:

המטרה או המטרות המרכזיות שמקדם המענה, לרבות תרומתה הצפויה

לפיתוח הנגב ואזור פתחת ניצנה בפרט, ליצירת מקומות תעסוקה (ובפרט

תעסוקה איכותית), למשיכת אוכלוסייה, ליזמות ולצמיחה כלכלית אזורית.

8.1.2.3. מיקום:

פירוט השטחים והמבנים במתקן חולות הנדרשים למימוש המענה, לרבות היקף הקרקע, המבנים והתשתיות המבוקשים. ניתן להגיש רעיונות בנוגע לחלקים מהקרקע.

**8.1.2.4. יעדים, תוצאות ותפוקות:**

פירוט היעדים הכמותיים והאיכותיים של המענה, לרבות מספר מקומות עבודה צפויים, מספר מבקרים או משתמשים, היקף פעילות, ענפי משק רלוונטיים ותרומה לכלכלה האזורית.

**8.1.2.5. שותפים:**

פירוט גורמים נוספים השותפים או הנדרשים למימוש המענה, לרבות משרדי ממשלה, רשויות מקומיות, חברות תשתית, משקיעים ושותפים אסטרטגיים.

**8.1.2.6. אישורים נדרשים:**

פירוט בדבר אישורים, היתרים, רגולציה או הסכמות של גורמים ממשלתיים או אחרים הנדרשים לצורך מימוש המענה.

**8.1.2.7. צרכים:**

פירוט הצרכים, הפתרונות והתמריצים האפשריים אשר, לדעת המשיב, עשויים לסייע בקידום ובמימוש הפרויקט, לרבות בהיבטים כלכליים, רגולטוריים ומנהליים.

**8.1.2.8. אחר:**

כל מידע נוסף שהמשיב סבור שיש בו כדי לסייע למשרד בהערכת המענה ובבחינת היתכנותה.

## **9. הבהרות**

9.1 פנייה זו אינה בבחינת בקשה לקבלת הצעות (RFP) ואינה כלי סיוע, לפיכך אין בה כדי ליצור מחויבות כלשהי כלפי מי מהמשיבים לה. הפנייה נועדה לקבלת מידע בלבד, ובעקבותיה ישקול המשרד את המשך פעולותיו בהתאם לשיקולים מקצועיים וענייניים.

9.2 אין בפניה זו משום התחייבות כלשהי של המשרד או מי מטעמו להמשיך בתהליך זה בדרך של פרסום כלי סיוע כלשהו. הפניה או המענה עליה או הצגת המידע על ידי גוף כלשהו לא תיצור התקשרות כלשהי בין המשרד או מי מטעמו לבין מי מהגופים ולא תחייב את המשרד או מי מטעמו לפרסם כלי סיוע כלשהו, והמשרד יהיה רשאי לשקול את צעדיו והמשך פעולתו בהתאם לאינטרס הציבורי ושיקולים ענייניים, תקציביים ומקצועיים אחרים.

9.3 עוד מובהר בזאת כי מסירת המידע במסגרת RFI זה משמעה הסכמתו המפורשת של מוסר המידע לשימוש של המשרד במידע, ככל שימצא לנכון על פי שיקול דעתו, לרבות לצורך הכנת ופרסום כלי סיוע כלשהו, ולוויתור על כל תביעה עתידית כנגד המשרד שהינה פועל יוצא של שימוש במידע, ככל שמסר. למוסר המידע לא תהייה כל טענות לרבות בגין זכויות יוצרים.

9.4 ככל שהמשרד יחליט על התקשרות עם גוף כלשהו ו/או על פיתוח כלי סיוע כלשהו בעתיד, יהא המשרד רשאי להוסיף תנאים ודרישות, לפי שיקול דעתו המקצועי ובהתאם לצרכיו.

9.5 המשרד שומר על זכותו לפנות, ככל שיידרש, למי שענה על פניה זו בבקשה להשלמת מידע והבהרות.

- 9.6. מענה לפנייה לא יהווה תנאי להשתתפות בכלי סיוע כלשהו שייערך ויפורסם בעקבותיו, באם ייערך.
- 9.7. מענה לפנייה מוקדמת לקבלת מידע לא יעניק יתרון בכלי סיוע כלשהו שיפורסם על ידי המשרד, ולא יחייב את שיתופו בכלי סיוע של העונה או התקשרות עמו בכל דרך אחרת.
- 9.8. במידה ויפורסם כלי סיוע כלשהו על ידי המשרד, המשיבים יידרשו להגיש את כל המסמכים שיידרשו במסגרת כלי הסיוע, ולעמוד בכל התנאים שייקבעו. המידע שהגיש משיב אם הגיש במסגרת המענה לבקשה זו, לא ייחשב כמידע שהוגש במענה לכלי הסיוע, ולא ייעשה שימוש במידע במענה לצורך שקלול או התייחסות לכלי הסיוע העתידי.
- 9.9. כל ההוצאות הכרוכות בהכנת המענה לפנייה זו ובהגשתו, הן באחריותם הבלעדית של המשיבים מוסרי המידע בלבד ועל חשבונם. יודגש, כי המשיבים לא יהיו זכאים לכל פיצוי או שיפוי או להחזר ו/או תשלום כלשהו מהמשרד בגין הגשת המענה לפנייה זו, לפונה לא תהיה כל אחריות בקשר למענה זה.
- 9.10. ככל שהמידע שיימסר במסגרת המענה כולל מרכיבים שהם בגדר סוד מקצועי של המשיב, יצוין הדבר במפורש, תוך ציון החלק החסוי.
- 9.11. משיב המגיש מידע במענה לבקשה זו, מתחייב בכך שבמסגרת המידע שהגיש ו/או כל שימוש שייעשה בו כאמור לעיל, לא תיפגענה זכויות של צד שלישי. המשיב לבדו יישא באחריות לכל דרישה או תביעה שמקורה בטענה כי במסגרת שימוש במידע שהוגש הופרו זכויות צד שלישי כאמור, והוא ישפה את המשרד מיד עם הצגת דרישה בגין כל סכום שיידרש ו/או ייתבע לשלם מחמת תביעה או דרישה כאמור לעיל, לרבות הוצאות שכ"ט עו"ד.
- 9.12. יצוין כי בקשה זו איננה מהווה מכרז או הזמנה להציע הצעות, אלא, פניה מוקדמת לקבלת מידע בלבד, על פי תקנה 14א לתקנות חובת המכרזים, התשנ"ג-1993.

**נספח א' – כרטיס מענה**

**1. כללי**

	שם המשיב
	תיאור הישות המשפטית של המשיב
	שם איש הקשר
	תפקיד
	מס' טלפון
	דואר אלקטרוני
	ניסיון המשיב

**2. ליבת המענה – על פי המפורט בסעיף 8 לעיל**

<p><b>הרעיון</b></p> <p>החזון והעקרון המרכזי העומד בבסיס המענה לפיתוח מתחם חולות, לרבות תיאור הייעוד או הייעודים המוצעים, אופי הפעילות המתוכננת והאופן שבו צפוי המתחם להפוך לנכס כלכלי פעיל.</p>	
<p><b>מטרה</b></p> <p>המטרה או המטרות המרכזיות שמקדם המענה, לרבות תרומתה הצפויה לפיתוח הנגב, ליצירת מקומות תעסוקה (ובפרט תעסוקה איכותית), למשיכת אוכלוסייה, ליזמות ולצמיחה כלכלית אזורית.</p>	
<p><b>מיקום</b></p> <p>פירוט השטחים והמבנים במתחם חולות הנדרשים למימוש המענה, לרבות היקף הקרקע, המבנים והתשתיות המבוקשים.</p>	
<p><b>יעדים, תוצאות ותפוקות</b></p> <p>פירוט היעדים הכמותיים והאיכותיים של המענה, לרבות מספר מקומות עבודה צפויים, מספר מבקרים או משתמשים, היקף פעילות, ענפי משק רלוונטיים ותרומה לכלכלה האזורית ולעידוד הצמיחה הדמוגרפית באזור</p>	
<p><b>קהל יעד</b></p> <p>הקהל אותו משרת המענה באופן ישיר ובעקיפין (למשל: עובדים, תיירים, חברות, יזמים, סטודנטים, אוכלוסיות ייעודיות וכיו"ב).</p>	
<p><b>שותפים</b></p> <p>פירוט גורמים נוספים השותפים או הנדרשים למימוש המענה, לרבות משרדי</p>	

<p>ממשלה, רשויות מקומיות, חברות תשתית, משקיעים ושותפים אסטרטגיים.</p>	
<p>פירוט בדבר אישורים, היתרים, רגולציה או הסכמות של גורמים ממשלתיים או אחרים הנדרשים לצורך מימוש המענה.</p>	<b>אישורים נדרשים</b>
<p>פירוט הצרכים, הפתרונות והתמריצים האפשריים אשר, לדעת המשיב, עשויים לסייע בקידום ובמימוש הפרויקט, לרבות בהיבטים כלכליים, רגולטוריים ומנהליים.</p>	<b>צרכים</b>
<p>כל מידע נוסף שהמשיב סבור שיש בו כדי לסייע למשרד בהערכת המענה ובבחירת היתכנותה.</p>	<b>אחר</b>

**נספח ב' – כרטיס מענה ריק למילוי**

**3. כללי**

	שם המשיב
	תיאור הישות המשפטית של המשיב
	שם איש הקשר
	תפקיד
	מס' טלפון
	דואר אלקטרוני
	ניסיון המשיב

**4. ליבת המענה – על פי המפורט בסעיף 8 לעיל**

	הרעיון
--	--------

	<b>מטרה</b>
	<b>מיקום</b>

	<p>יעדים, תוצאות ותפוקות</p>
	<p>קהל יעד</p>

	<b>שותפים</b>
	<b>אישורים נדרשים</b>

	צרכים
	אחר